

Adéle vana nechybí





Herečka a moderátorka Adéla Gondíková se letos nadchla pro romantiku. Ve dvou koupelnách, které v tomto roce rekonstruovala, vsadila na osvěžení jemnými barvami a na pohodlnou eleganci doplněnou rafinovanými detaily.

Od dřevé střechy ke dvěma krásným koupelnám byl velký kus cesty. Chatku určenou na „letní provoz“ čekala pouze běžná výměna krytiny. Na akci se však postupně nabalovaly další práce. Adéla Gondíková spolu s rodiči nakonec usoudila, že by stálo za to objekt v pěkné krajině 30 km jižně od Prahy výrazně přestavět a udělat z něj malý, ale celoročně užitelný rodinný rekreační dům. Chata přišla během rekonstrukce o nevyhovující dispozici, z níž zůstal jenom starý

krb. V novém komfortnějším řešení se našlo místo dokonce pro dvě malé koupelny. „Jsme sprchovací rodina, takže nám nevadí, že se ani do jedné z nich nevešla vana. Při hledání dostatečně širokého sprchového koutu, který by do budoucna vyhovoval i mým rodičům, jsem se o to víc zaměřila na kvalitu,“ říká majitelka. Horní koupelně přidal cenné míry zbytečně velký pokoj. Vešlo se do ní také střešní okno, z něhož je báječný výhled do okolní krajiny. Jistota, na kterou rodina po dob->>

VLEVO Adéla Gondíková je z nově dokončené malé koupelny v podkrovní naprosto nadšená

NAHOŘE VLEVO Keramické obklady RAKO tvoří elegantní pozadí dekoracím z exotického dřeva (LIVING ART) a kosmetickým přípravkům z obchodu ABSORB

NAHOŘE VPRAVO Jednoduchý koupelňový nábytek, umyvadlo i vodovodní baterie pocházejí z IKEA. Syté barvy ručníků z egyptské bavlny (ABSORB) jsou kontrastem k pastelovým tónům obkladů a dlažby CORAL (RAKO)

Pod střešním oknem zbylo místo na úzkou poličku



VYVÁŽENÝ ROZPOČET » MAJITELKA INVESTOVALA

25 000 Kč do kvalitního, prostorného a dostatečně širokého sprchového koutu (do budoucna pro rodiče) od GUSTAVSBERG-SIKO.

» **UŠETŘILA** na ceně, ale ne na kvalitě výběrem obkladů od českého výrobce, který nabízí moderní design, ale zároveň slušnou cenu (dlaždice 40x40 cm stojí 449 Kč/m², za obklad – dekor 20x40 cm zaplatíte 199 Kč/ks).

» **ÚSPORU PŘINESL** i nábytek z IKEA, který je poměrně levný a ve velmi dobrém designu i provedení, majitelka nechtěla koupelny zahltit nevkusným nábytkem z levných řetězců.

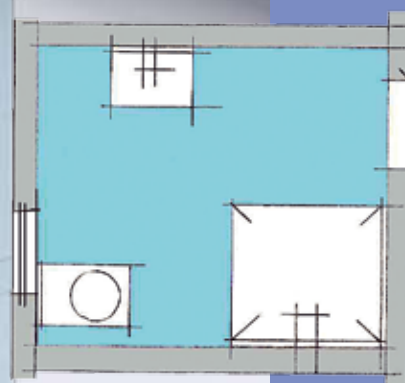


rých zkušenostech opět vsadila nejenom v koupelnách, byla keramika. Dlažba začíná u vchodu, stoupá po schodech a končí až v ložnici. „Kromě vzhledu je pro nás důležitá snadná údržba, což je v domě s přímým vstupem na zahradu pohodlné,“ chválí převládající materiál Adéla Gondíková.

Novinky na trhu

„Mám ráda romantický starý styl, líbí se mi jakoby špatně natřený bílý nábytek s patinou, ale nedaří se mi vše dotahovat do úplného detailu, takže spíš volím zlatý střed,“ přibližuje své představy o interiéru herečka. Díky moderování „Loskutáka“ má lepší přehled o českém trhu a snáz se orientuje při hledání firem a materiálů. Loňskou kolekci keramických obkladů a dlažeb společnosti Lasselsberger už znala. V letošním katalogu ji ale zcela nadchla obálka s atraktivní světle modrozelenou novinkou Coral. „V plzeňské vzorkovně jsem viděla kolekci naživo. Perličky a kytičky mě naprosto dostaly a věděla jsem, že je to to pravé, co hledám. Když mně ukázali ještě panel obkladů v barvě šampaňského, bylo mi jasné, že mám vybráno i pro druhou koupelnu,“ vzpomíná Adéla. >>

půdorys



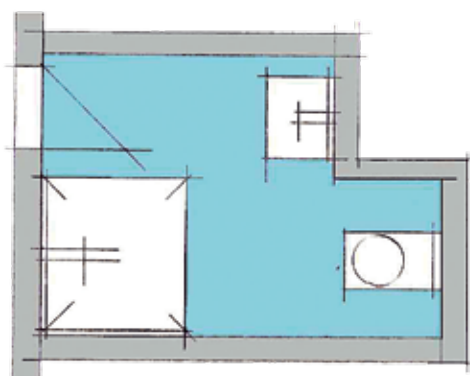
VLEVO NAHOŘE Střešní okno (VELUX) zajišťuje přístup denního světla a výhled do okolí

VLEVO DOLE Série CORAL (RAKO) má mnoho podob. Jemné perličky vykreslily na stěnách květinový dekor a na podlaze lehce masírují chodidla. Kulatý kobereček z vysoce kvalitní egyptské bavlny je hezký i příjemný na došlap (ABSORB)


NAHOŘE Komfortní sprchový kout od firmy GUSTAVSBERG a masážní sprchu si Adéla vybrala v koupelnovém studiu SIKO. Na plochách stěn a podlahy se střídá mat i lesk, různé formáty, hladký i reliéfní povrch keramického obkladu. Koš z šedého ratanu je z obchodu LIVING ART



půdorys



Dívka s perlami

Adéla Gondíková zvolila krásnou sérii v luxusních barevných tónech bílé, béžové a lehce tyrkysové. Zajímavá kolekce nabízí různé velikosti formátů – od mikromozaičky 1x1 cm až po velkoformátovou dlažbu 40x40 cm. Díky jedinečnému korálkovému dekoru, pastelovým barvám, lesklému, matnému či perleťovému povrchu může keramika v koupelně rozehrát magickou hru světla a stínu a vytvořit nevšední atmosféru plnou perlíčko sektu a květinových kontur, jež tvoří šňůry drobných perel. „Rozsypané“ korálky na dlažbě navíc příjemně přispívají k masáži chodidel. Adéla má na první pohled pozitivní přístup k věcem, ale obě čerstvě dokončené koupelny by upřímně potěšily i méně optimistického člověka. „Ocenila jsem kreativitu této úžasné kolekce, ale raději jsem oslovila odborníky ze společnosti Lasselsberger, kteří mi vypracovali potřebné vizualizace s rozmístěním konkrétních barev a dekoru na podlaze a stěnách a podpořili mou fantazii,“ uzavírá spokojená uživatelka krásných koupelen. 

kontakty



Chcete se inspirovat?

Předměty na straně 90 vám doma pomohou navodit podobnou atmosféru



NAHOŘE VLEVO Koupelnu zdobí ručníky (ABSORB) i nevšední mušle z keramiky (LIVING ART)

NAHOŘE VPRAVO V přízemí převládá odstín champagne série obkladů CORAL (RAKO), zajímavě se tu střídají formáty a povrchy. Velký sprchový kout GUSTAVSBERG (SIKO) nabízí stejnou relaxaci jako vana

DOLE Nábytek, baterie, umyvadlo i praktické háčky Adéla Gondíková pořídila v IKEA

